

# Eduardo Gregorio: Retrospectiva

## DATOS DEL LIBRO

Título: Eduardo Gregorio: Retrospectiva

Artista: Eduardo Gregorio

Autores: Lázaro Santana, Carlos Cruz-Díez, Emilio Sanz de Soto, Marian Caballero, Félix Suazo, Francisco da Antonio, Pedro González, Fernando Castro, José Corredor-Matheos y Juan Bordes

Tipología: Monografía

Encuadernación: Rústica o de tapa blanda con solapas

Dimensiones: 28 x 24 cm

Páginas: 239

Número de ilustraciones en bl./n.: 3

Número de ilustraciones en color: 128

Edita: Centro Atlántico de Arte Moderno

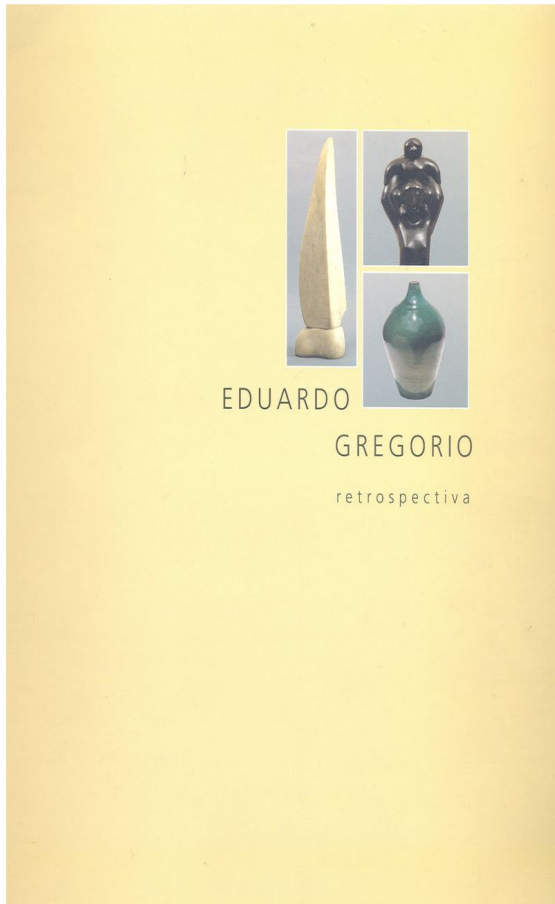
Año de publicación: 2001

ISBN: 84-89152-45-4

Idiomas: Español/Inglés

Exposición: Centro Atlántico de Arte Moderno, Las Palmas de Gran Canaria, del 20 de febrero al 15 de abril de 2001

Precio: 36 €



## CONTENIDO

- Lázaro Santana  
**En busca de Eduardo Gregorio**
- Carlos Cruz-Díez  
**Gregorio en la memoria**
- Emilio Sanz de Soto  
**Encuentro con Eduardo Gregorio en Tanger**
- Marian Caballero y Félix Suazo  
**Eduardo Gregorio en Venezuela (1956-1963)**

- Francisco Da Antonio

**Eduardo Gregorio en Caracas**

- Pedro González

**Tiempo de ayer**

- Fernando Castro

**Eduardo Gregorio: la escultura como lenta incubación**

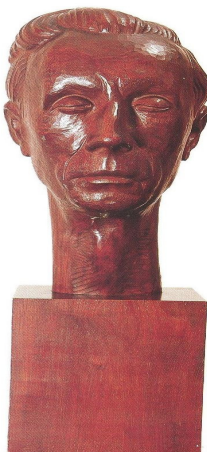
- José Corredor-Matheos

**Eduardo Gregorio en la escultura de su tiempo (una aproximación)**

- Juan Bordes

**Una luz negra**

- Catálogo • Cronología • Bibliografía • English Texts



El CAAM acogerá en sus salas, desde el 20 de febrero al 15 de abril de 2001, una selección de más de cincuenta obras del escultor canario Eduardo Gregorio (1903-1974): Esculturas, dibujos y cerámicas dispersas por África, América y Europa. Será la primera ocasión en la que el público podrá contemplar un conjunto representativo de la creación de este escultor. "En la presente exposición figuran esculturas correspondientes a los dos periodos más relevantes de la trayectoria de Gregorio", continúa Santana, "casi todas las piezas se exhiben en Canarias por primera vez y muchos de esos trabajos son inéditos incluso para los críticos e historiadores del arte insular". Eduardo Gregorio, uno de los primeros alumnos de la renombrada Escuela Luján Pérez y, posteriormente, director de la misma, no fue un escultor prolífico, pero su trabajo cuyo "desarrollo se produce en un despojamiento del bloque sin transiciones bruscas, buscando la pureza de una forma esencial" -según palabras de José Corredor-Matheos, en un texto del catálogo de esta exposición-, fue celebrado internacionalmente.